



# สถานการณ์ โรคติดเชื้อไวรัสโคโรนา 2019 Coronavirus Disease 2019 (COVID-19)

ศูนย์บริหารสถานการณ์ โควิด-19 (ศบค.)

วันที่ 28 มกราคม 2564



**สถานการณ์  
COVID – 19  
ประจำวัน**

---



# สถานการณ์ COVID-19 ทั่วโลก 217 ประเทศ 2 เขตบริหารพิเศษ 2 เรือสำราญ

**Confirmed 101,433,090**  
+ 590,299

**Severe 110,179**  
+ 8 (0.1%)

**Recovered 73,320,448**  
+ 469,694 (72.3%)

**Deaths 2,184,120**  
+ 16,846 (2.2%)

PLACES		CONFIRMED	NEW CASES	DEATHS	ACTIVE CASES	PLACES		CONFIRMED	NEW CASES	DEATHS	ACTIVE CASES
1	USA	26,166,201	151,727	439,517(3,912)	9,783,927	11	Colombia	2,055,305	13,953	52,523(395)	122,741
2	India	10,702,031	11,752	153,885(134)	175,328	12	Argentina	1,896,053	10,843	47,435(182)	166,055
3	Brazil	9,000,485	63,895	220,237(1,319)	981,593	13	Mexico	1,806,849	17,165	153,639(1,743)	290,685
4	Russia	3,774,672	17,741	71,076(594)	501,113	14	Poland	1,489,512	6,789	36,054(389)	207,191
5	UK	3,715,054	25,308	101,887(1,725)	1,939,231	15	South Africa	1,430,648	7,070	42,550(753)	124,622
6	France	3,106,859	26,916	74,456(350)	2,811,833	16	Iran	1,392,314	6,608	57,651(91)	151,200
7	Spain	2,774,014	40,285	57,291(492)	N/A	17	Ukraine	1,200,883	3,776	22,202(145)	198,596
8	Italy	2,501,147	15,204	86,889(467)	477,969	18	Peru	1,113,970	6,731	40,272(165)	45,578
9	Turkey	2,449,839	7,489	25,476(132)	93,049	19	Indonesia	1,024,298	11,948	28,855(387)	164,113
10	Germany	2,179,679	15,611	55,358(968)	258,321	20	Netherlands	961,593	4,726	13,733(68)	N/A

120 Thailand 16,221 (+756) cases 76 Deaths

(ข้อมูล ณ วันที่ 28 มกราคม 2564 เวลา 10.00 น.)

ที่มา : worldometers

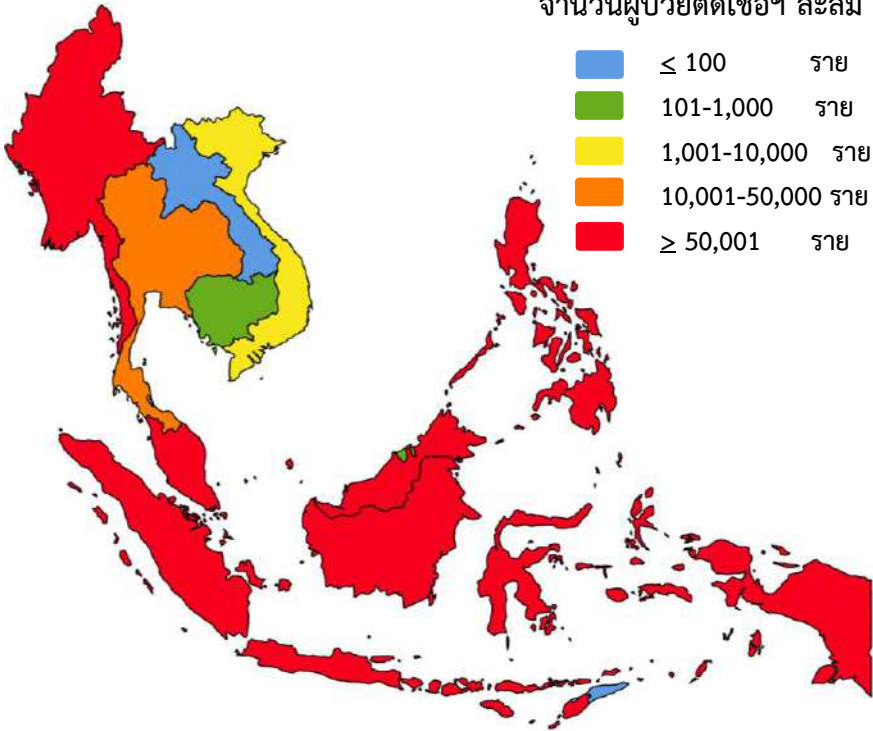
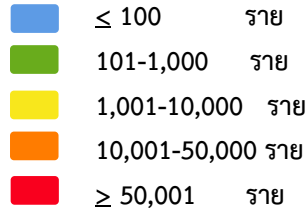


# สถานการณ์ COVID-19 ประเทศในทวีปเอเชีย

ประเทศในเอเชียพบผู้ป่วยอย่างต่อเนื่อง ได้แก่

อินเดีย อินโดนีเซีย ปากีสถาน ญี่ปุ่น บังคลาเทศ ฟิลิปปินส์ เมียนมา

จำนวนผู้ป่วยติดเชื้อสะสม



	PLACES	CONFIRMED	NEW CASES	DEATHS	ACTIVE CASES
2	India	10,702,031	11,752	153,885(134)	175,328
19	Indonesia	1,024,298	11,948	28,855(387)	164,113
30	Pakistan	537,477	1,563	11,450(74)	33,820
31	Bangladesh	533,444	528	8,072(17)	47,437
32	Philippines	518,407	2,245	10,481(95)	32,384
37	Japan	371,680	3,537	5,252(94)	58,264
56	Malaysia	194,114	3,680	707(7)	42,389
71	Myanmar	138,802	434	3,089(7)	12,543
83	China	89,272	75	4,636	1,862
86	S. Korea	76,429	554	1,378(7)	9,573
93	Singapore	59,391	25	29	258
120	Thailand	16,221	756	76	4,858
174	Vietnam	1,551	0	35	86
192	Cambodia	460	0	0	48
198	Brunei	176	0	3	4
205	Laos	44	0	0	3



# รายงานสถานการณ์ COVID-19 ในประเทศไทย

## ข้อมูล ณ วันที่ 28 มกราคม 2564 โดย กรมควบคุมโรค กระทรวงสาธารณสุข

ผู้ป่วยรายใหม่วันนี้

ผู้ป่วยยืนยันสะสม

หายป่วยแล้ว

เสียชีวิต

**+756** ราย

**16,221** ราย

**11,287** ราย

**0** คน

ติดเชื้อ  
ในประเทศ  
**746** ราย

ติดเชื้อจาก  
ต่างประเทศ  
**10** ราย

ติดเชื้อในประเทศ **13,804** ราย  
(ตรวจคัดกรองเชิงรุก) **6,972** ราย

ผู้เดินทางจากต่างประเทศ  
**2,417** ราย

(สถานที่กักกันที่รัฐจัดให้)  
**1,820** ราย

เพิ่มขึ้น **233** ราย  
ร้อยละ (Percentage) **69.58%**

เสียชีวิตสะสม **76** คน  
ร้อยละ (Percentage) **0.47%**

### ประวัติเสี่ยง

ผู้ป่วยรายใหม่ จากระบบเฝ้าระวังและระบบบริการฯ

**22** ราย

ค้นหาผู้ติดเชื้อเชิงรุกในชุมชน

**724** ราย

ผู้ที่เดินทางมาจากต่างประเทศ และเข้า State Quarantine

**10** ราย

จาก กาตาร์ 1 ราย สหรัฐอเมริกา 5 ราย อินโดนีเซีย 1 ราย โปรัคเกส 1 ราย รัสเซีย 1 ราย

**รวม 756 ราย**

ภาคเหนือ  
**334**

ภาคตะวันออกเฉียงเหนือ  
**166**

ภาคกลาง  
**11,474**

กรุงเทพฯ และนนทบุรี  
**3,439**

ภาคใต้  
**808**

ผู้ป่วยรักษาอยู่

**4,858**  
ราย

จำนวนผู้ป่วยยืนยัน  
จำแนกตามพื้นที่รักษา (ราย)



# รายงานสถานการณ์ COVID-19 ในประเทศไทย

## ระลอกใหม่ ประเทศไทย ตั้งแต่วันที่ 15 ธ.ค. 63 - 28 ม.ค. 64

ผู้ป่วยรายใหม่วันนี้

ผู้ป่วยยืนยันสะสม

หายป่วยแล้ว

เสียชีวิต

**+756** ราย

**11,984** ราย

**7,347** ราย

**0** คน

ติดเชื้อ  
ในประเทศ  
**746** ราย

ติดเชื้อจาก  
ต่างประเทศ  
**10** ราย

- ผู้ป่วยรายใหม่ **4,369** ราย
- ค้นหาเชิงรุกในชุมชน **6,972** ราย
- จากต่างประเทศ **643** ราย

เพิ่มขึ้น **233** ราย  
ร้อยละ (Percentage) **61.31%**

เสียชีวิตสะสม **16** คน  
ร้อยละ (Percentage) **0.13%**

### ประวัติเสี่ยง

ผู้ป่วยรายใหม่ จากระบบเฝ้าระวังและระบบบริการฯ	<b>22</b> ราย
ค้นหาผู้ติดเชื้อเชิงรุกในชุมชน	<b>724</b> ราย
ผู้ที่เดินทางมาจากต่างประเทศ และเข้า State Quarantine จาก กатар 1 ราย สหรัฐอเมริกา 5 ราย อินโดนีเซีย 1 ราย โปรัตุเกส 1 ราย รัสเซีย 1 ราย	<b>10</b> ราย

**รวม 756 ราย**

ภาคเหนือ  
**157**

ภาคกลาง  
**10,537**

ภาคใต้  
**60**

ภาคตะวันออก  
เฉียงเหนือ  
**54**

กรุงเทพฯ และนนทบุรี  
**1,176**



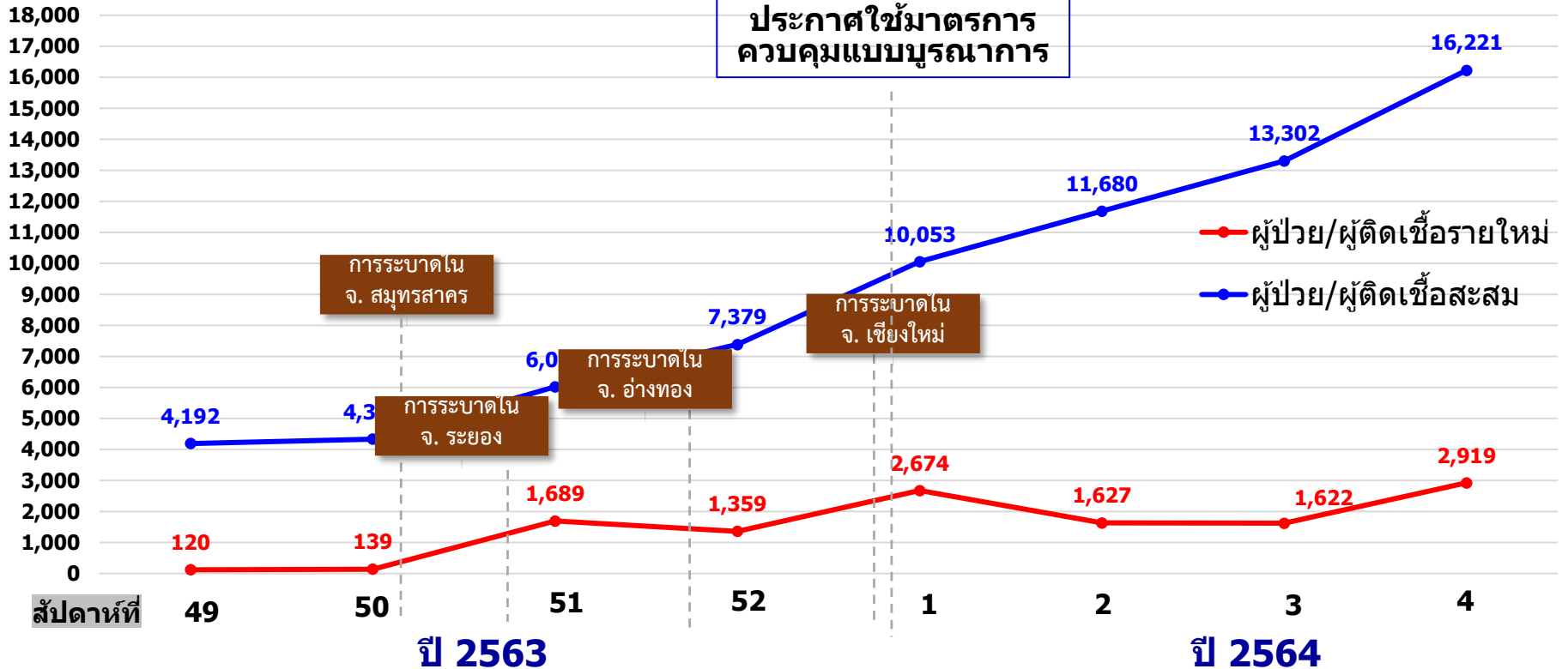
ผู้ป่วยรักษาอยู่  
**4,621**  
ราย

จำนวนผู้ป่วยยืนยัน  
จำแนกตามพื้นที่รักษา (ราย)



ผู้ป่วย/ผู้ติดเชื้อ COVID-19 ประเทศไทย ระลอกใหม่ จำแนกตามผู้ป่วยรายใหม่ ผู้ป่วยสะสม รายสัปดาห์ สัปดาห์ที่ 50 ปี 2563 ถึงสัปดาห์ที่ 3 ปี 2564 ณ วันที่ 28 มกราคม 2564

จำนวน (ราย)

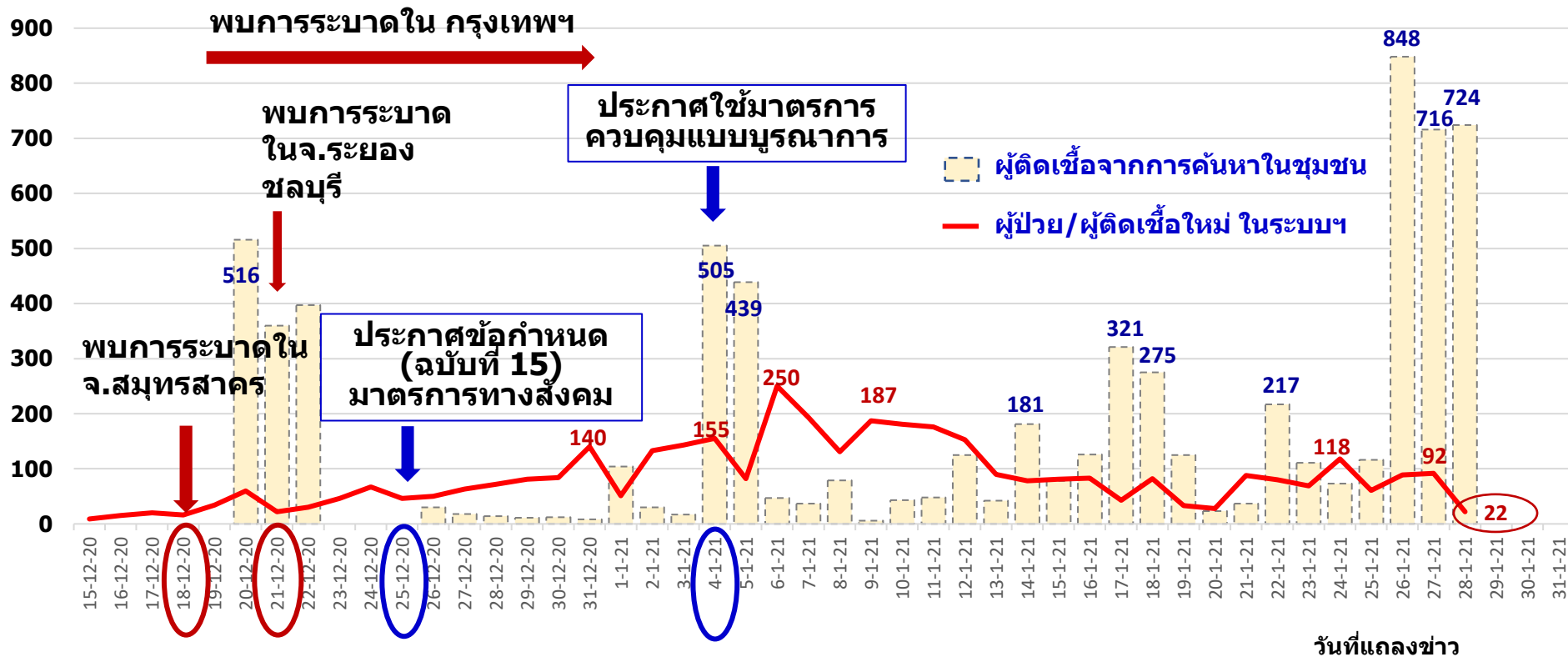


# จำนวนผู้ป่วย/ผู้ติดเชื้อใหม่โรคโควิด 19 จากระบบเฝ้าระวัง และระบบบริการฯ และค้นหาในชุมชน รายวัน

จำนวนผู้ป่วย/ผู้ติดเชื้อ (รพ.) (ราย)

วันที่ 15 ธันวาคม 2563 ถึงวันที่ 28 มกราคม 2564 เวลา 00:00 น.

จำนวนผู้ป่วย/ผู้ติดเชื้อ ค้นหาในชุมชน (ราย)

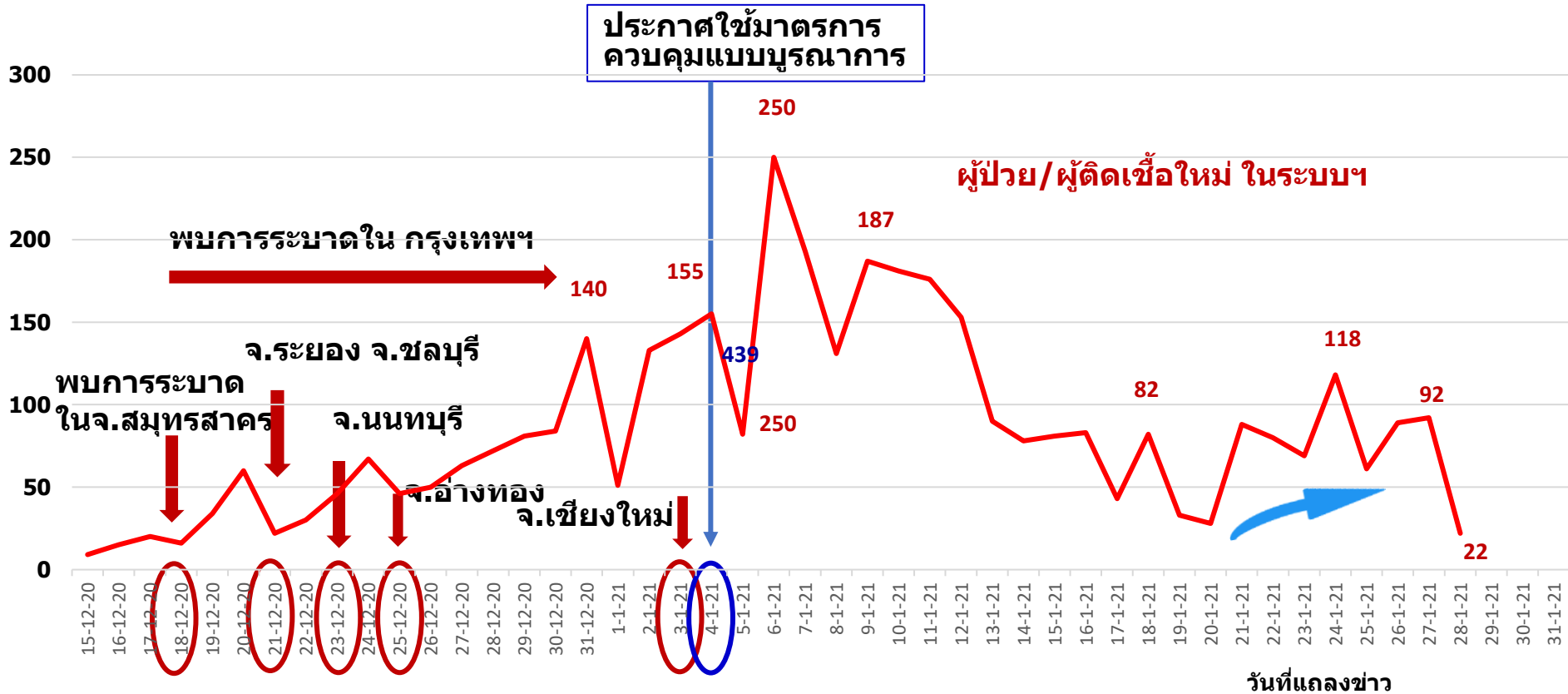




# จำนวนผู้ป่วย/ผู้ติดเชื้อโควิด 19 รายใหม่จากระบบเฝ้าระวัง และระบบบริการ รายวัน ประเทศไทย

จำนวนผู้ป่วย/ผู้ติดเชื้อ  
(รพ.) (ราย)

วันที่ 15 ธันวาคม 2563 ถึงวันที่ 28 มกราคม 2564 เวลา 00:00 น.





# ผู้ป่วย รายใหม่ ประเทศไทย วันที่ 28 มกราคม 2564

ประวัติเสี่ยง	จำนวน (ราย)
1. ติดเชื้อในประเทศ	746
1.1 ผู้ป่วยรายใหม่จากระบบเฝ้าระวังและระบบบริการฯ	22
1) ประวัติไปสถานที่เสี่ยงอื่น มีอาชีพเสี่ยง หรือสัมผัสผู้ป่วยก่อนหน้านี้	22
2) อยู่ระหว่างการสอบสวนโรค	-
1.2 การค้นหาผู้ติดเชื้อเชิงรุกในชุมชน	724
2. ติดเชื้อจากต่างประเทศ	10
2.1 ผู้ป่วยที่เดินทางมาจากต่างประเทศ และเข้าสถานกักกันทุกประเภท (Quarantine Facilities)	10
2.2 ผู้ป่วยที่เดินทางมาจากต่างประเทศ	-
<b>รวม</b>	<b>756</b>



# ผู้ป่วยรายใหม่ประเทศไทย วันที่ 28 มกราคม 2564 : 756 ราย (ยอดสะสม 16,221 ราย)

## 1. ติดเชื้อในประเทศ 746 ราย

### 1.1 ติดเชื้อในประเทศ (ผู้ป่วยรายใหม่ จากระบบเฝ้าระวัง และระบบบริการฯ) 22 ราย

#### 1) ติดเชื้อในประเทศ (ประวัติไปสถานที่เสี่ยงอื่น มีอาชีพเสี่ยง หรือสัมผัสผู้ป่วยก่อนหน้านี้) 22 ราย

จังหวัด	ลักษณะผู้ติดเชื้อ	อาการ	รพ.ที่เข้ารับรักษา
สมุทรสาคร ( 9 ราย)	เพศหญิง 6 ราย อายุ 34 - 59 ปี เพศชาย 3 ราย อายุ 21 -36 ปี ไม่ระบุสัญชาติ 9 ราย	อยู่ระหว่าง สอบสวนโรค (9)	รพ.สมุทรสาคร (1) รพ.บ้านแพ้ว (5) รพ.เอกชน (3)
กรุงเทพมหานคร (8 ราย)	เพศหญิง 2 ราย อายุ 19 - 60 ปี เพศชาย 6 ราย อายุ 13 -61 ปี สัญชาติไทย 8 ราย	ไม่มีอาการ (3) มีอาการ (5)	รพ.ผู้สูงอายุบางขุนเทียน (2) รพ.ศิริราช (1) รพ.ตำรวจ (1) รพ.เอกชน (4)
นนทบุรี ( 1 ราย)	เพศหญิง 1 ราย อายุ 53 ปี สัญชาติไทย 1 ราย	ไม่มีอาการ (1)	รพ.บางบัวทอง (1)
พระนครศรีอยุธยา ( 1 ราย)	เพศหญิง 1 ราย อายุ 39 ปี สัญชาติไทย 1 ราย	ไม่มีอาการ (1)	รพ.เอกชน (1)
สมุทรปราการ ( 3 ราย)	เพศหญิง 2 ราย อายุ 19 และ 26 ปี เพศชาย 1 ราย อายุ 33 ปี สัญชาติไทย 1 ราย สัญชาติเมียนมา 2 ราย	ไม่มีอาการ (2) มีอาการ (1)	รพ.บางพลี (2) รพ.เอกชน (1)



# ผู้ป่วยรายใหม่ประเทศไทย วันที่ 28 มกราคม 2564 : 756 ราย (ยอดสะสม 16,221 ราย)

## 1.2 การคัดกรองเชิงรุกในชุมชน (724 ราย)

จังหวัด	ลักษณะผู้ติดเชื้อ	ผลตรวจทางห้องปฏิบัติการ / อาการและรพ.รักษา
สมุทรสาคร (724 ราย)	แรงงานข้ามชาติ 710 ราย สัญชาติไทย 14 ราย	อยู่ระหว่างสอบสวน (724)

## 2. ติดเชื้อจากต่างประเทศ 10 ราย

### 2. ผู้เดินทางมาจากต่างประเทศ คัดกรอง ณ ด่านฯ และเข้ารพ./สถานกักกันทุกประเภท (10 ราย)

ประเทศต้นทาง	เดินทางมาถึงไทย / ผู้ติดเชื้อเที่ยวบินเดียวกัน	ลักษณะผู้ติดเชื้อ	การตรวจหาเชื้อ	เข้าพัก / รพ.
โปรตุเกส (1 ราย)	20 ม.ค. 64 / 1 ราย	เพศหญิง อายุ 58 ปี สัญชาติบราซิล อาชีพ ไม่ระบุ เคยมีประวัติติดเชื้อมาก่อน	25 ม.ค. 64 (Day 5) <b>ผลพบเชื้อ</b> ไม่มีอาการ	ASQ กทม. / รพ. เอกชน กทม.
รัสเซีย (2 ราย)	22 ม.ค. 64	เพศชาย อายุ 29 ปี สัญชาติรัสเซีย อาชีพ นักธุรกิจ เพศหญิง อายุ 1 ปี สัญชาติรัสเซีย	25 ม.ค. 64 (Day 3) <b>ผลพบเชื้อ</b> ไม่มีอาการ	ALQ ชลบุรี / รพ. เอกชน ชลบุรี
อินโดนีเซีย (1 ราย)	14 ม.ค. 64	เพศชาย อายุ 30 ปี สัญชาติไทย อาชีพ รับจ้างทั่วไป	25 ม.ค. 64 (Day 11) <b>ผลพบเชื้อ</b> ไม่มีอาการ	SQ ชลบุรี/ รพ. อยู่ระหว่างรอประสาน



# ผู้ป่วยรายใหม่ประเทศไทย วันที่ 28 มกราคม 2564 : 756 ราย (ยอดสะสม 16,221 ราย)

## 2. ผู้เดินทางมาจากต่างประเทศ คัดกรอง ณ ด่านฯ และเข้ารพ./สถานกักกันทุกประเภท (10 ราย) ต่อ

ประเทศต้นทาง	เดินทางมาถึงไทย / ผู้ติดเชื้อเที่ยวบินเดียวกัน	ลักษณะผู้ติดเชื้อ	การตรวจหาเชื้อ	เข้าพัก / รพ.
กาตาร์ (1 ราย)	12 ม.ค. 64/ 1 ราย	เพศชาย อายุ 49 ปี สัญชาติไทย อาชีพ รับจ้างชุดเจาะน้ำมันที่แท่นกลางทะเล	26 ม.ค. 64 (Day 14) <b>ผลพบเชื้อ</b> ไม่มีอาการ	<b>SQ ชลบุรี/</b> รพ. อยู่ระหว่างรอประสาน
สหรัฐอเมริกา (5 ราย)	14 ม.ค. 64/ 2 ราย	เพศหญิง อายุ 59 ปี สัญชาติไทย อาชีพ ว่างงาน	25 ม.ค. 64 (Day 11) <b>ผลพบเชื้อ</b> ไม่มีอาการ	<b>SQ กทม./</b> รพ. อยู่ระหว่างรอประสาน
		เพศหญิง อายุ 30 ปี สัญชาติไทย อาชีพ พนักงานไปรษณีย์ เคยมีประวัติติดเชื้อมาก่อน	25 ม.ค. 64 (Day 11) <b>ผลพบเชื้อ</b> มีอาการ	<b>SQ กทม. /</b> รพ. อยู่ระหว่างรอประสาน
	14 ม.ค. 64	เพศชาย อายุ 33 ปี สัญชาติไทย เป็นนักศึกษา	25 ม.ค. 64 (Day 11) <b>ผลพบเชื้อ</b> มีอาการ	<b>SQ กทม. /</b> รพ. ศิริราช
	19 ม.ค. 64	เพศชาย อายุ 54 ปี สัญชาติอเมริกัน อาชีพ พนักงานบริษัท เคยมีประวัติติดเชื้อมาก่อน	25 ม.ค. 64 (Day 6) <b>ผลพบเชื้อ</b> ไม่มีอาการ	<b>ASQ กทม./</b> รพ.เอกชน กทม.
	21 ม.ค. 64/ 3 ราย	เพศชาย อายุ 41 ปี สัญชาติไทย อาชีพ ว่างงาน	24 ม.ค. 64 (Day 3) <b>ผลพบเชื้อ</b> มีอาการ	<b>SQ กทม. /</b> รพ. นพรัตน์ราชธานี



# จำนวนผู้ติดเชื้อโควิดในประเทศไทยรายใหม่ และสะสม วันที่ 18 ธ.ค. 63 – 28 ม.ค. 64 เวลา 00:00 น.

ที่	จังหวัด	18 Dec – 21 Jan	22-Jan	23-Jan	24-Jan	25-Jan	26-Jan	27-Jan	28-Jan	รวม (ราย)
<b>รวม</b>		<b>8,005</b>	<b>297</b>	<b>180</b>	<b>191</b>	<b>177</b>	<b>937</b>	<b>808</b>	<b>746</b>	<b>11,341</b>
1	สมุทรสาคร	4,760	261	163	148	148	914	792	733	7,919
2	กรุงเทพมหานคร	635	13	9	21	22	21	6	8	735
3	ชลบุรี	648	-	-	-	-	-	-	-	648
4	ระยอง	572	-	1	1	2	-	1	-	577
5	สมุทรปราการ	319	2	1	12	2	-	2	3	341
6	จันทบุรี	220	-	-	-	-	-	1	-	221
7	นนทบุรี	157	1	-	1	-	-	1	1	161
8	อ่างทอง	110	-	1	-	-	-	1	-	112
9	ปทุมธานี	79	6	-	-	-	-	1	-	86
10	นครปฐม	77	-	-	-	-	-	-	-	77
11	สมุทรสงคราม	29	-	5	7	3	1	1	-	46
12	พระนครศรีอยุธยา	33	2	-	-	-	-	-	1	36
13	ตราด	33	-	-	-	-	-	-	-	33
14	เพชรบุรี	29	2	-	-	-	-	1	-	32
15	ราชบุรี	24	3	-	1	-	-	-	-	28











# แผนที่แสดงจังหวัดที่พบผู้ติดเชื้อในประเทศ รายสัปดาห์ (wk1 – wk4 ปี 64)

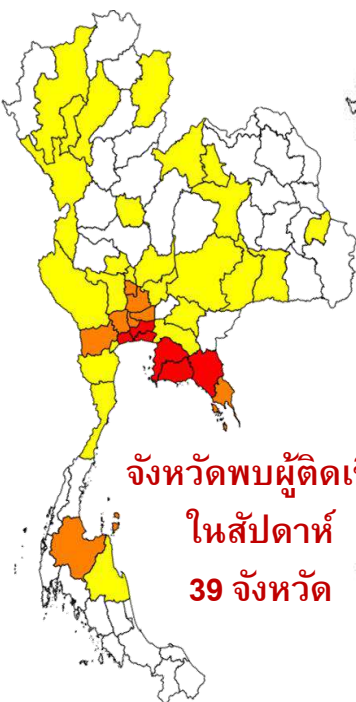
3 – 9 ม.ค. 64  
(สัปดาห์ที่ 1)

10 – 16 ม.ค. 64  
(สัปดาห์ที่ 2)

17 – 23 ม.ค. 64  
(สัปดาห์ที่ 3)

24 – 28 ม.ค. 64

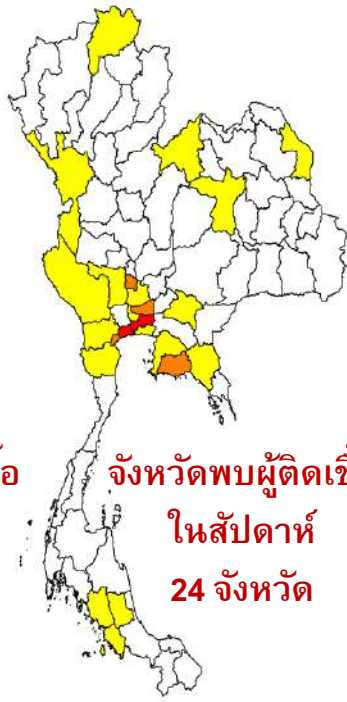
18 ธ.ค. 63 – 28 ม.ค. 64



จังหวัดพบผู้ติดเชื้อ  
ในสัปดาห์  
39 จังหวัด



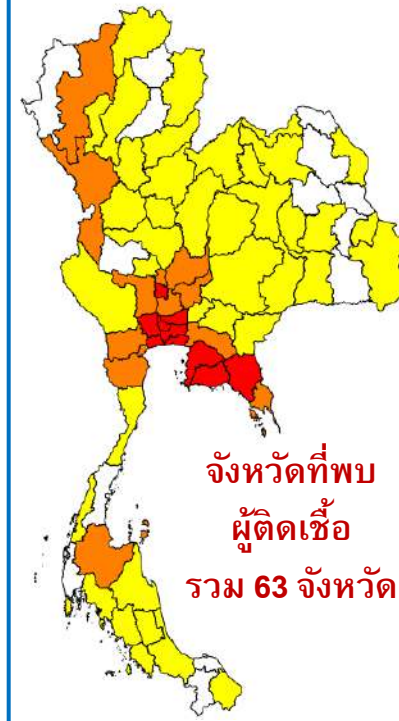
จังหวัดพบผู้ติดเชื้อ  
ในสัปดาห์  
30 จังหวัด



จังหวัดพบผู้ติดเชื้อ  
ในสัปดาห์  
24 จังหวัด



จังหวัดพบผู้ติดเชื้อ  
14 จังหวัด



จังหวัดที่พบ  
ผู้ติดเชื้อ  
รวม 63 จังหวัด

0 ราย   1 - 10 ราย   11 - 50 ราย    $\geq 51$  ราย

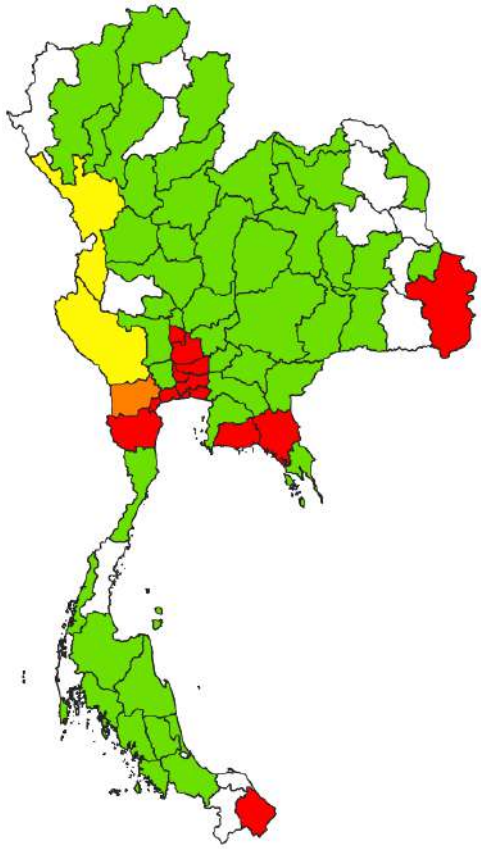
หมายเหตุ ไม่นับผู้ป่วยที่พบในสถานกักกัน

แหล่งข้อมูลและจัดทำโดย : กรมควบคุมโรค กระทรวงสาธารณสุข ข้อมูล ณ วันที่ 28 ม.ค. 2564 เวลา 06.00 น.



# แผนที่แสดงจังหวัดการพบผู้ติดเชื้อ ในช่วง 7 วันที่ผ่านมา

(วันที่ 21 - 28 มกราคม 2564)



กลุ่มจังหวัดที่ไม่พบผู้ติดเชื้อ		จำนวน
<input type="checkbox"/>	จังหวัดที่ไม่เคยมีผู้ติดเชื้อ	14
<input checked="" type="checkbox"/>	จังหวัดที่ไม่มีผู้ติดเชื้อติดต่อกัน $\geq 7$ วันที่ผ่านมา	47 (+2)
<input checked="" type="checkbox"/>	จังหวัดที่ไม่มีผู้ติดเชื้อติดต่อกันในช่วง 5 - 6 วันที่ผ่านมา	2 (-3)
<input checked="" type="checkbox"/>	จังหวัดที่ไม่มีผู้ติดเชื้อติดต่อกันในช่วง 3 - 4 วันที่ผ่านมา	1

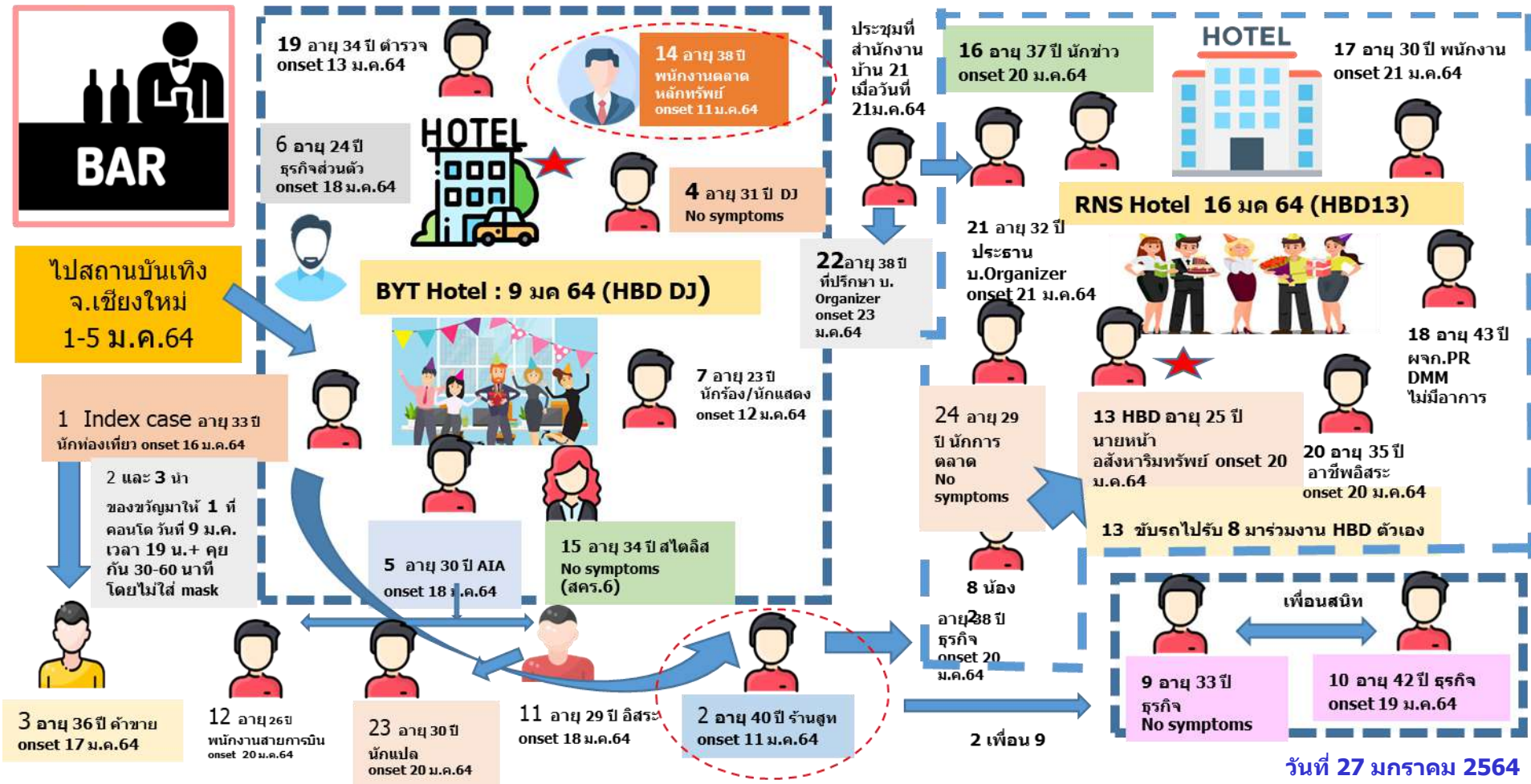
กลุ่มจังหวัดที่พบผู้ติดเชื้อ		จำนวน
<input checked="" type="checkbox"/>	จังหวัดที่พบผู้ติดเชื้อในช่วง 2 วันที่ผ่านมา	13 (+1)

The background features the colors of the Thai flag (red, white, blue, white, red) arranged in horizontal stripes. A large white circle is positioned on the right side of the image. In the top-left corner, there is a small orange horizontal bar.

**จากที่ประชุม  
ศบค.**

---

# การระบาดของโควิด 19 ที่เชื่อมโยงกับงานเลี้ยงวันเกิด 2 งาน กทม (n=24)







กรมควบคุมโรค  
Department of Disease Control

# จากข่าวการปกปิด Timeline ผู้ป่วยใน กทม.

**กรมควบคุมโรค ได้แจ้ง**

**เจ้าพนักงานควบคุมโรคติดต่อ กทม.**

**ให้ตรวจสอบและดำเนินการตามกฎหมาย**

**กับ ผู้ติดเชื้อ COVID-19**

**ตาม พ.ร.ก. จุกเงิน และ พ.ร.บ. โรคติดต่อ**

**หรือ กฎหมายอื่นที่เกี่ยวข้อง อย่างเคร่งครัด**



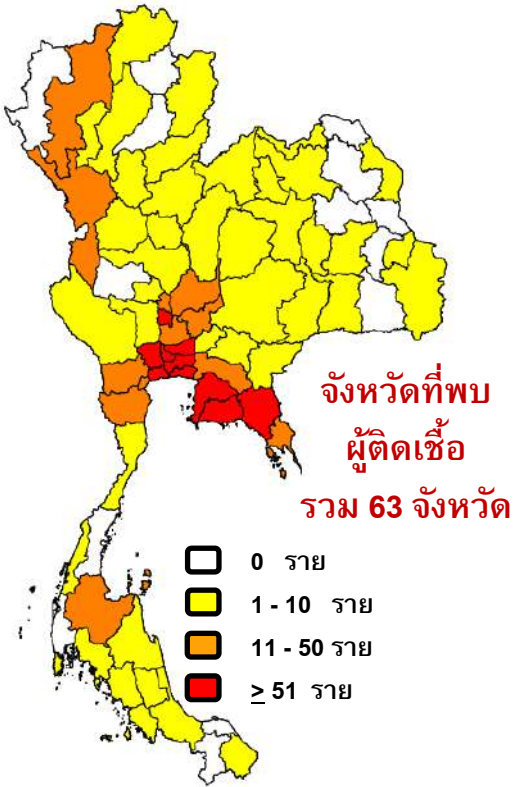
ศูนย์ปฏิบัติการภาวะฉุกเฉิน 1422 กรมควบคุมโรค

27/01/2564

# Timeline กรณีตัวอย่างการแพร่ระบาดของโควิด-19



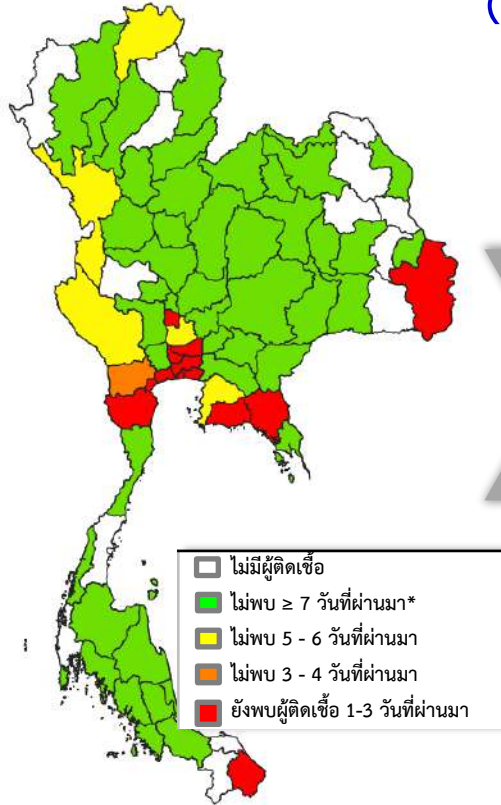
# แผนที่การแพร่ระบาด



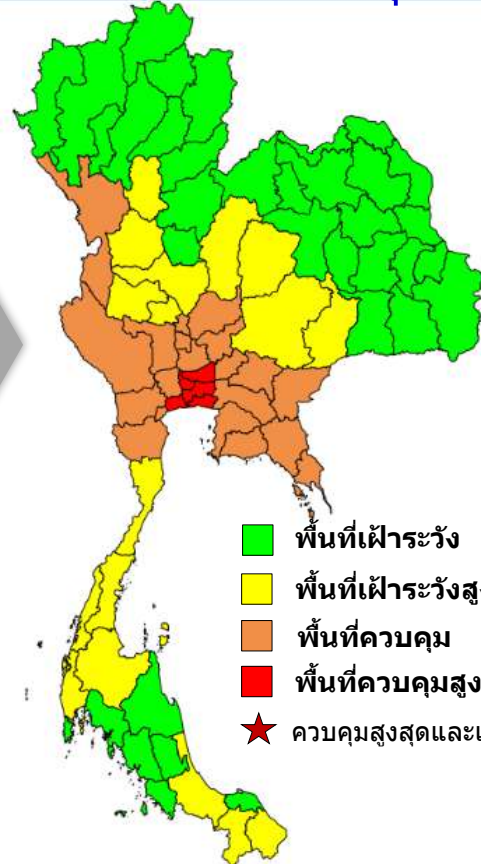
15 ธ.ค. 63 – 21 ม.ค. 64

# แผนที่มาตรการ

(เริ่มผ่อนคลามาตรการควบคุมแบบบูรณาการ)



21 - 27 ม.ค. 64

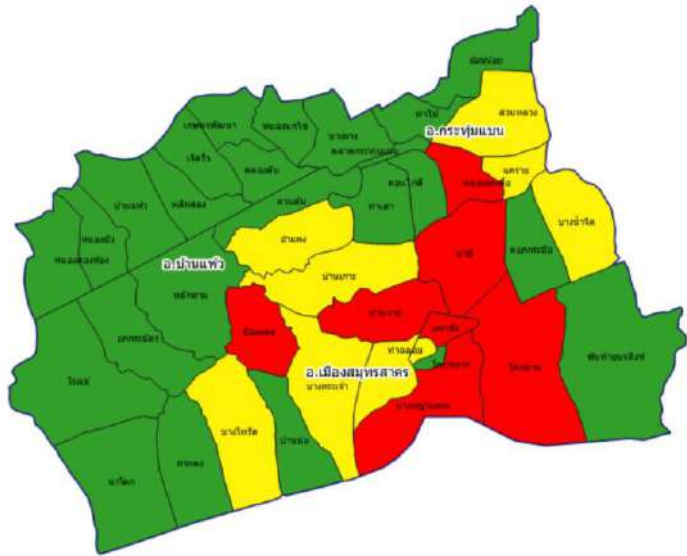


ข้อมูล ณ วันที่ 27 มกราคม 2564

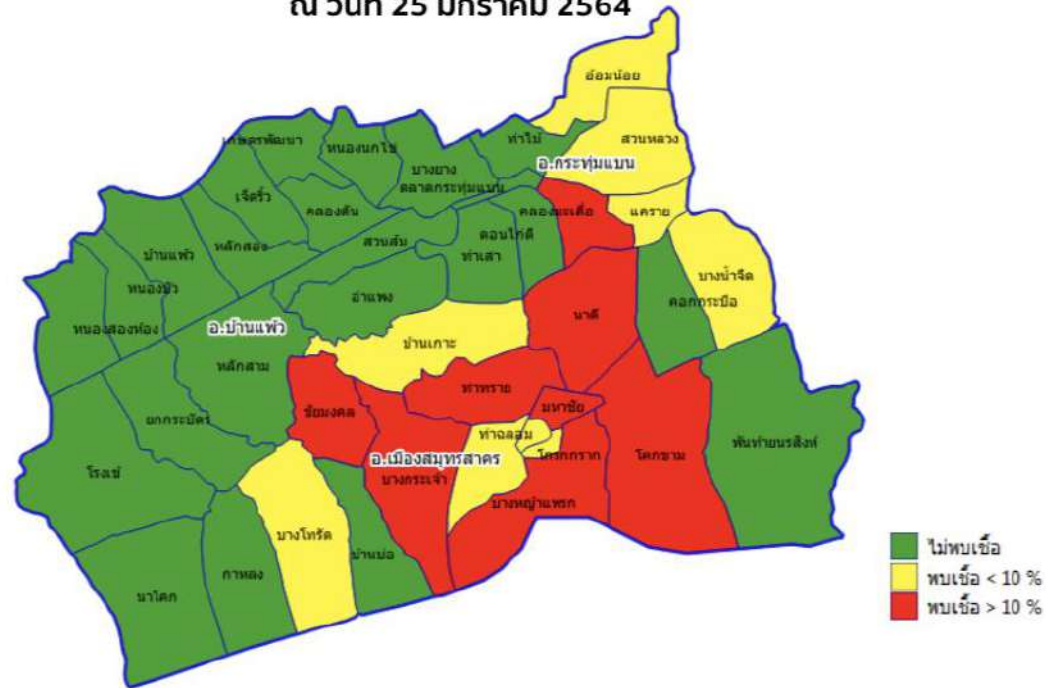


# ผลการเฝ้าระวังเชิงรุก (Active Surveillance) จ. สมุทรสาคร

23 มกราคม 2564



ผลการคัดกรองเชิงรุก COVID – 19 สมุทรสาคร  
ณ วันที่ 25 มกราคม 2564





**รายงาน  
มาตรการ  
รายวัน**

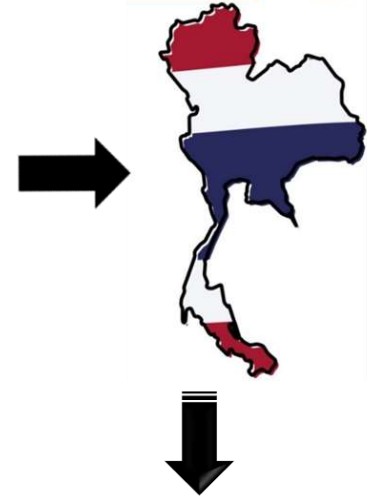
---

# เที่ยวบินนำคนไทยที่ตกค้างกลับไทย วันที่ 28 มกราคม 2564

ข้อมูล ณ วันที่ 28 มกราคม 2564  
กระทรวงการต่างประเทศ



 <p>กาตาร์ (โดฮา) QR830 สุวรรณภูมิ 06.35 น. <b>2 คน</b></p>	 <p>อิหร่าน (เตหะราน) W5051 สุวรรณภูมิ 07.45 น. <b>1 คน</b></p>	 <p>เยอรมนี (แฟรงก์เฟิร์ต) LH772 สุวรรณภูมิ 07.50 น. <b>94 คน</b></p>	 <p>สิงคโปร์ SQ8544 สุวรรณภูมิ 10.55 น. <b>2 คน</b></p>
 <p>โอมาน (มัสกัต) WY811 สุวรรณภูมิ 11.35 น. <b>7 คน</b></p>	 <p>สหรัฐอาหรับเอมิเรตส์ (ดูไบ) EK384 สุวรรณภูมิ 12.05 น. <b>37 คน</b></p>	 <p>สหรัฐอาหรับเอมิเรตส์ (อาบูดาบี) EY406 สุวรรณภูมิ 12.15 น. <b>2 คน</b></p>	 <p>กาตาร์ (โดฮา) QR836 สุวรรณภูมิ 12.40 น. <b>20 คน</b></p>
 <p>อินโดนีเซีย (จาการ์ตา) GA866 สุวรรณภูมิ 13.10 น. <b>44 คน</b></p>	 <p>เอริโอเปีย (แอดดิสอาบาบา) ET618 สุวรรณภูมิ 13.25 น. <b>1 คน</b></p>	 <p>เนเธอร์แลนด์ (อัมสเตอร์ดัม) KL803 สุวรรณภูมิ 13.40 น. <b>7 คน</b></p>	 <p>ฮ่องกง AA8941 สุวรรณภูมิ 14.05 น. <b>1 คน</b></p>
 <p>แคนาดา/สหรัฐอเมริกา (ผ่านฮ่องกง) CX653 สุวรรณภูมิ 14.05 น. <b>162 คน</b></p>	 <p>ฮ่องกง AY5843 สุวรรณภูมิ 14.05 น. <b>1 คน</b></p>	 <p>สิงคโปร์ SQ712 สุวรรณภูมิ 17.00 น. <b>8 คน</b></p>	 <p>ญี่ปุ่น (โตเกียว) TG643 สุวรรณภูมิ 17.05 น. <b>5 คน</b></p>
 <p>ฟิลิปปินส์ (มะนิลา) TG625 สุวรรณภูมิ 21.25 น. <b>35 คน</b></p>	 <p>สหรัฐอเมริกา (ผ่านโซล) KE653 สุวรรณภูมิ 23.20 น. <b>175 คน</b></p>	<p>รวมวันที่ 28 ม.ค. <b>604 คน</b></p>	



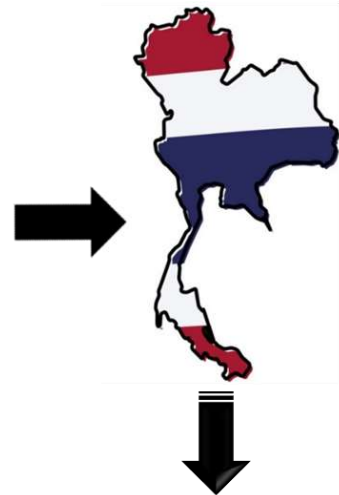
เข้าสถานกักกันตัวของรัฐ  
(State Quarantine)  
หรือ  
สถานกักกันตัวแห่งรัฐทางเลือก  
(Alternative State Quarantine)

# เที่ยวบินนำคนไทยที่ตกค้างกลับไทย วันที่ 29 มกราคม 2564

ข้อมูล ณ วันที่ 28 มกราคม 2564  
กระทรวงการต่างประเทศ



 <p>เวียดนาม (โฮจิมินห์) VZ3971 สุวรรณภูมิ 00.00 น. <b>13 คน</b></p>	 <p>สวิตเซอร์แลนด์ (ซูริก) LX180 สุวรรณภูมิ 08.40 น. <b>14 คน</b></p>	 <p>สิงคโปร์ TR606 สุวรรณภูมิ 10.55 น. <b>42 คน</b></p>	 <p>สหรัฐอาหรับเอมิเรตส์ (ดูไบ) EK384 สุวรรณภูมิ 12.05 น. <b>11 คน</b></p>
 <p>สหรัฐอาหรับเอมิเรตส์ (อาบูดาบี) EY406 สุวรรณภูมิ 12.15 น. <b>2 คน</b></p>	 <p>กาตาร์ (โดฮา) QR834 สุวรรณภูมิ 12.30 น. <b>2 คน</b></p>	 <p>กาตาร์ (โดฮา) QR836 สุวรรณภูมิ 12.40 น. <b>53 คน</b></p>	 <p>เออีโอเปีย (แอดดิสอาบาบา) ET608 สุวรรณภูมิ 13.30 น. <b>90 คน</b></p>
 <p>ฮ่องกง CX653 สุวรรณภูมิ 14.05 น. <b>3 คน</b></p>	 <p>ตุรกี (อิสตันบูล) TK68 สุวรรณภูมิ 15.00 น. <b>23 คน</b></p>	 <p>เนเธอร์แลนด์ (อัมสเตอร์ดัม) KL811 สุวรรณภูมิ 15.10 น. <b>2 คน</b></p>	 <p>ญี่ปุ่น (โตเกียว) NH847 สุวรรณภูมิ 16.05 น. <b>12 คน</b></p>
 <p>ไต้หวัน (ไทเป) JX741 สุวรรณภูมิ 16.30 น. <b>1 คน</b></p>	 <p>สิงคโปร์ SQ712 สุวรรณภูมิ 17.00 น. <b>1 คน</b></p>	 <p>ญี่ปุ่น (โตเกียว) JL031 สุวรรณภูมิ 17.00 น. <b>1 คน</b></p>	 <p>บังกลาเทศ (ธากา) BG4088 สุวรรณภูมิ 21.30 น. <b>3 คน</b></p>
 <p>เกาหลีใต้ (โซล) OZ741 สุวรรณภูมิ 23.10 น. <b>25 คน</b></p>	<p>รวมวันที่ 29 ม.ค. <b>298 คน</b></p>		



เข้าสถานกักกันตัวของรัฐ  
(State Quarantine)  
หรือ  
สถานกักกันตัวแห่งรัฐทางเลือก  
(Alternative State Quarantine)



ยอดสะสมตั้งแต่เริ่มโครงการ



ผู้ใช้งาน

57,006,437 คน (เพิ่ม 114,672)



ผ่านแพลตฟอร์มไทยชนะ = 55,200,716 คน (เพิ่ม 102,321)



ผ่านแอปฯ ไทยชนะ = 1,805,721 คน (เพิ่ม 12,351)

กิจการ/ร้านค้า  
ลงทะเบียน

374,019 แห่ง (เพิ่ม 687)



DOWNLOAD

ดาวน์โหลดใช้  
แอปพลิเคชัน

2,551,638 ครั้ง (เพิ่ม 19,298)



เช็คอินร้าน

ร้อยละการเช็คอิน



ผ่านแพลตฟอร์ม

89.8%

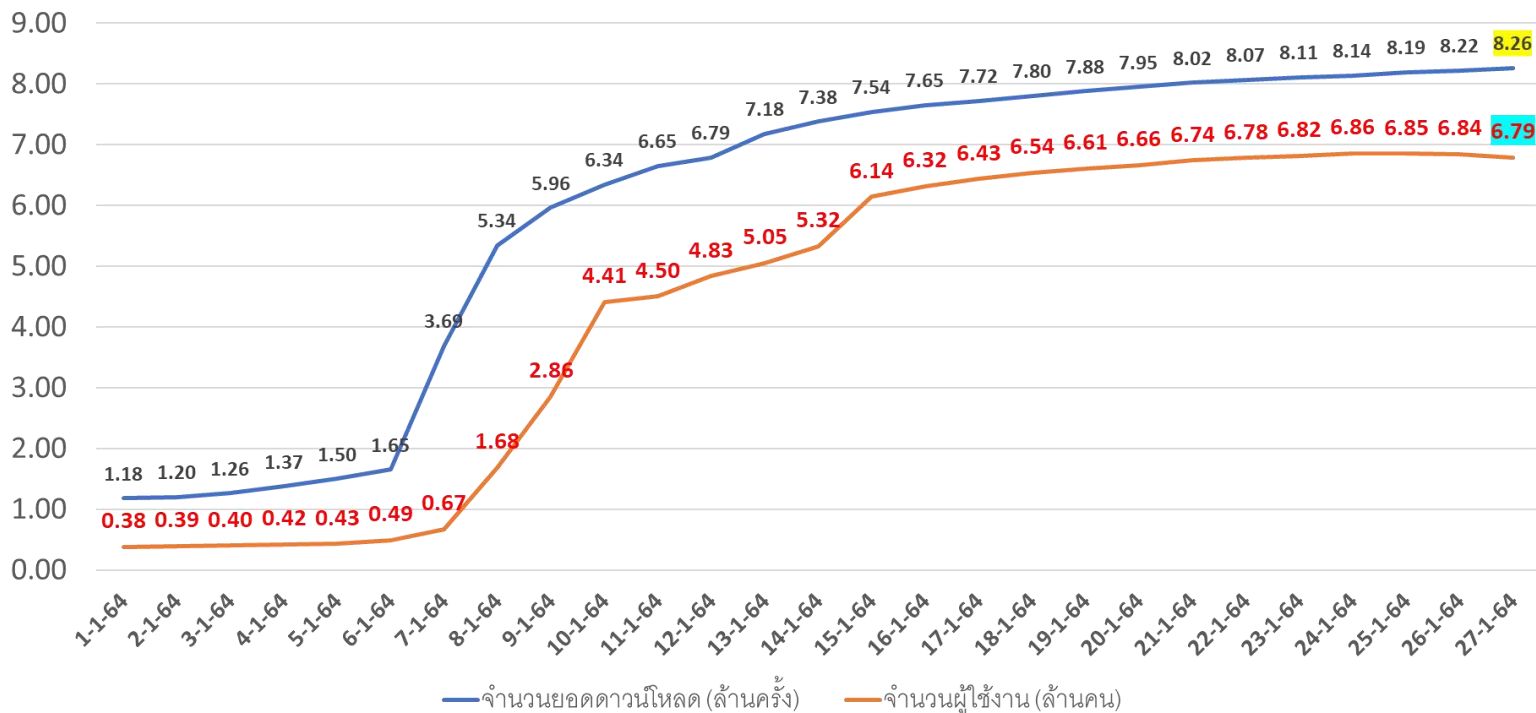


ผ่านแอปฯ

10.2%



## รายงานข้อมูลแอปหมอชนะ ณ วันที่ 28 มกราคม 2564



# การส่งแจ้งเตือนแอปหมอชนะ ณ วันที่ 28 มกราคม 2564

## ยอดแจ้งเตือนเดือนสะสม 5,927 ราย

112 ราย

394 ราย

135 ราย

8 ราย

9 มกราคม 64  
ในพื้นที่ กทม.

10 มกราคม 64  
ในพื้นที่ กทม.

13 มกราคม 64  
ในพื้นที่ ชลบุรี

14 มกราคม 64  
ในพื้นที่ ตราด

3,583 ราย

1,453 ราย

242 ราย

16 มกราคม 64  
ในพื้นที่ ตากและฉะเชิงเทรา

21 มกราคม 64  
ในพื้นที่ กทม.

23 มกราคม 64  
ในพื้นที่ กทม.

หมายเหตุ: ในการแจ้งเตือนจะมีจำนวน 3 ครั้ง ที่ช่วงห่าง ครั้งละ 30 นาที



กรมส่งเสริมการค้าระหว่างประเทศ  
เพื่อเศรษฐกิจและสังคม



กรมควบคุมโรค



DGA  
Digital Government Development Agency



หมอชนะ

### Alert from Morchana

You might be close to a COVID-19 case on 4/1/21 Stay home for 14 days. If you have fever, cough ,sore throat, runny nose, loss of smell or taste, wear a mask and see a doctor. More info, call 1422



หมอชนะ

### แจ้งเตือนจากหมอชนะ

ท่านมีความเสี่ยงจากการไปสถานที่เดียวกับผู้ติดเชื้อโควิด เมื่อ 4 มค 2564 ให้สังเกตอาการ 14 วันที่บ้าน หากมีไข้ ไอ เจ็บคอ น้ำมูก จมูกไม่ได้กลิ่น ลิ้นไม่รับรส สวมหน้ากาก และไปพบแพทย์ สอบถาม โทร 1422



หมอชนะ

### Alert from Morchana

ວັດວຽງ ໓໐໓ ອຸຣຸທ໌ ວິເສດວາລ ດວ ຄຸກຣຸ່ງຕູ້  
Covid-19 ສຽງກິປຸ້ອ໌ເວະເຕວຣຸ່ງອີວູ ຣຸ່ງ ຣຸ່ງຖູ  
ຕັດອຸຕຸວຸ້ ຄຸ່ຣຸ່ງວຽງອຸຕຸກ ວັດວຽງ  
ອຸຣຸທ໌ວັດຣຸ່ງວັດວຽງ ແຊະຣຸ່ງປຸ່ງ ວຸ່ ຄຸກຸ່ວ  
ອຸຕຸວຸ້ ອຸ່ອຸ່ປຸ່ງອຸຕຸກປຸ່ງ ວັດວຽງ ແຊະຣຸ່ງ  
ຣຸ່ງ ແຊະຣຸ່ງວິຣຸ່ງ ແລະ ແຊະຣຸ່ງສຸຣຸ່ງ



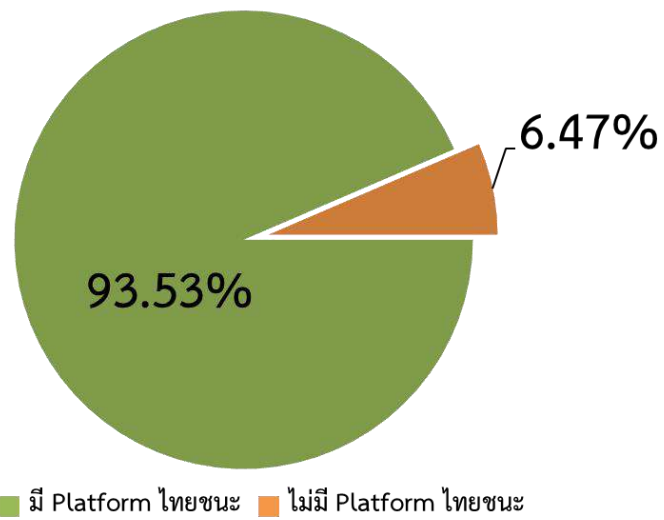
# ศูนย์ปฏิบัติการแก้ไขสถานการณ์ฉุกเฉินด้านความมั่นคง

## การตรวจกิจการ/กิจกรรมตามมาตรการผ่อนคลาย



ผลการตรวจ	27 ม.ค.64	1ก.ค.63-27 ม.ค.64
จำนวน	8,444	3,147,480
ปฏิบัติไม่ครบ	574 (6.80%)	97,718 (3.10%)
ไม่มี "ไทยชนะ"	546 (6.47%)	-
ไม่ปฏิบัติ	0 (0%)	-

ผลการตรวจ "Platform ไทยชนะ" 27 ม.ค.64



**ตรวจตามมาตรการหลัก**

ชุดตรวจร่วม	ชุดตรวจทั่วไป	ชุดตรวจส่วนกลาง
90	1,710	148

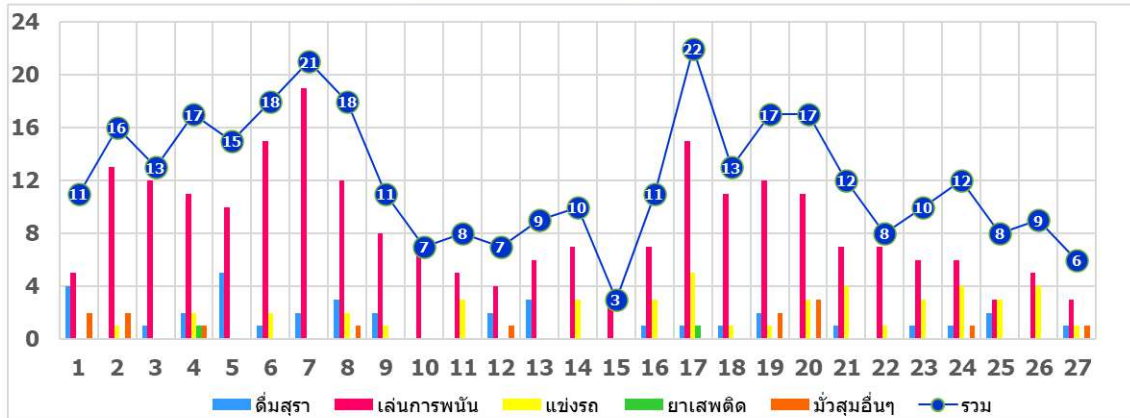


**ตรวจอื่นๆ**

ชุดตรวจตามมาตรการเสริม	ชุดตรวจเฉพาะ (ตามคู่มือ)
กทม. สปก.จ. สปก.อ.สปก.ต. สปท.	สธ. พณ. กก. วธ. ทส.



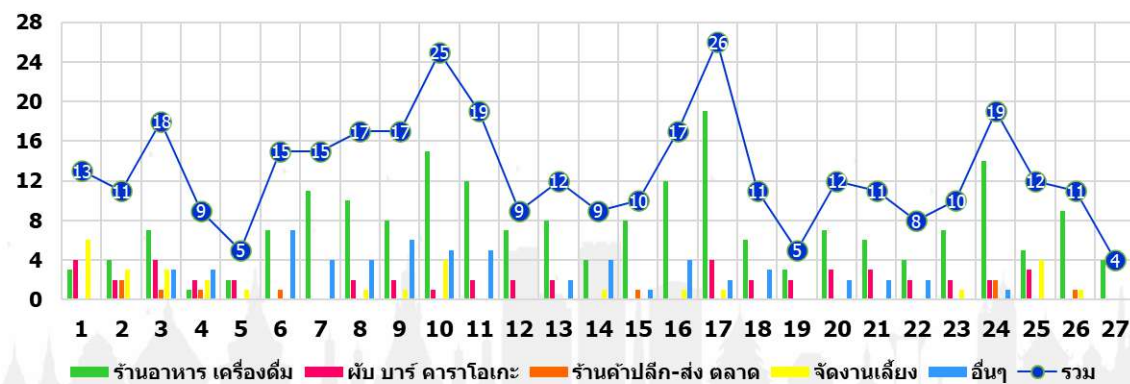
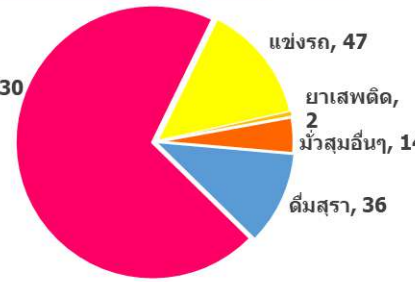
## ข้อมูล ณ วันที่ 1-27 มกราคม 2564



### ร้องเรียนเรื่อง การมั่วสุม/การกระทำผิด พ.ร.ก.ฯ



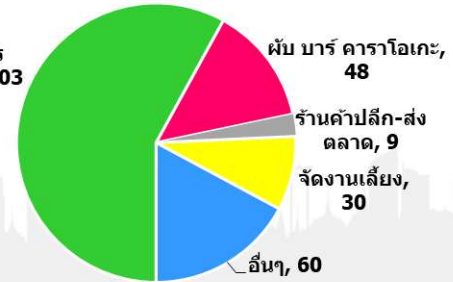
รวม+6  
จำนวน  
**329**



### ร้องเรียนเรื่อง การไม่ปฏิบัติตามมาตรการพ่นคลาย



รวม+4  
จำนวน  
**350**



# ผลการปฏิบัติของ ศปม. ในพื้นที่ควบคุมสูงสุดและเข้มงวด



ศูนย์ปฏิบัติการแก้ไขสถานการณ์ฉุกเฉินด้านความมั่นคง

## จุดตรวจ/คัดกรอง ในพื้นที่ 5 จังหวัด

**สมุทรสาคร**  
ตั้งจุดตรวจ/คัดกรอง  
จำนวน 11 จุด

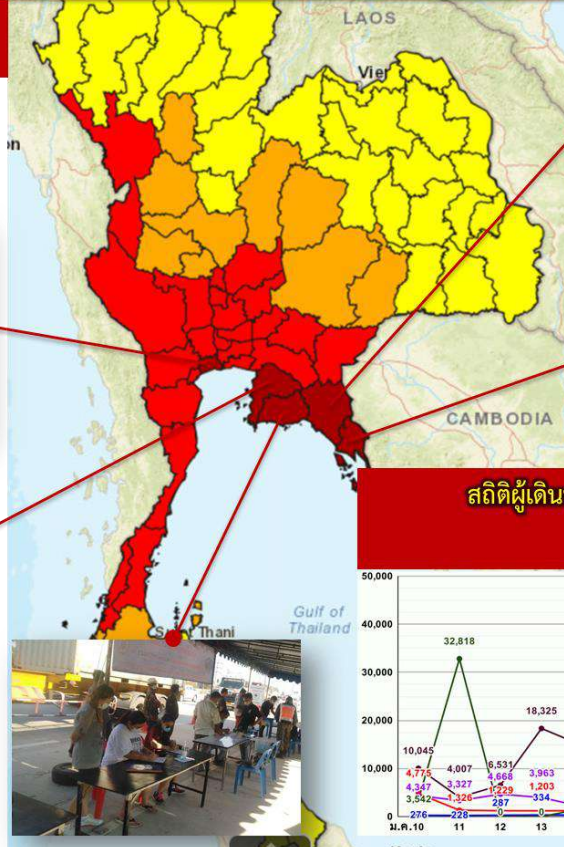


**ชลบุรี**  
ตั้งจุดตรวจ/คัดกรอง  
จำนวน 7 จุด



**ระยอง**  
ตั้งจุดตรวจ/คัดกรอง  
จำนวน 5 จุด

ผลการตรวจคัดกรอง  
PUI : ไม่พบผู้มีไข้สูง



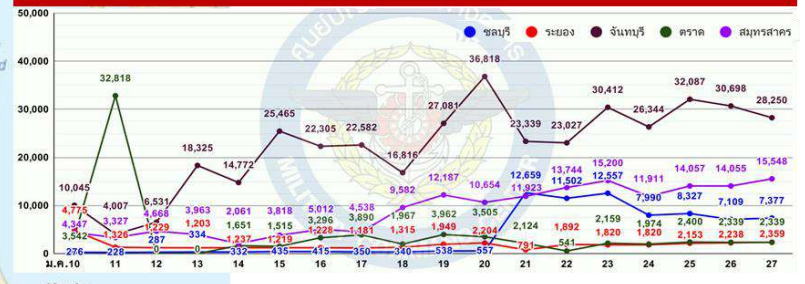
**จันทบุรี**  
ตั้งจุดตรวจ/คัดกรอง  
จำนวน 6 จุด



**ตราด**  
ตั้งจุดตรวจ/คัดกรอง  
จำนวน 17 จุด

ข้อมูล ณ วันที่ 27 ม.ค.64 เวลา 18.00 น.

## สถิติผู้เดินทางในพื้นที่ 5 จังหวัดควบคุมสูงสุดและเข้มงวด ระหว่าง 10 - 27 ม.ค.63





# การปฏิบัติของ ศปม. ในพื้นที่ จ.สมุทรสาคร



ศูนย์ปฏิบัติการแก้ไขสถานการณ์ฉุกเฉินด้านความมั่นคง



ตั้งจุดตรวจ/คัดกรอง จำนวน 11 จุด ผู้เดินทางรวม 15,548 คน

ทางบก 8 จุด ผู้เดินทาง 10,926 คน , ทางเรือ 3 จุด ผู้เดินทาง 4,622 คน  เอกสาร 883 ฉบับ  “หมอชนะ” 1,313 ราย

ข้อมูล ณ วันที่ 27 ม.ค.64 เวลา 18.00 น.

สังเกตอาการ/  
ตรวจวัดอุณหภูมิ



สนับสนุนชุดเก็บตัวอย่างเชื้อ



สอบถามเหตุผล/  
แสดงเอกสารรับรอง



สนับสนุน กำลังพล รถรับ-ส่ง ปฏิบัติภารกิจ  
ณ ศูนย์ห่วงใยคนสาคร



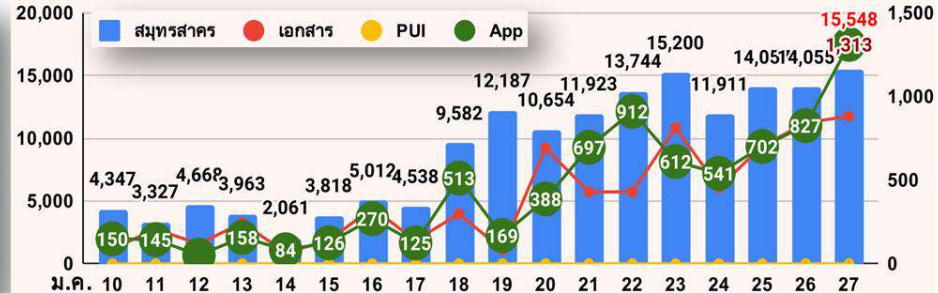
APP หมอชนะ



รักษาความปลอดภัย รถ.สนาม  
และ “ศูนย์ห่วงใยคนสาคร”



ผลการปฏิบัติระหว่าง 10 - 27 ม.ค.64



ตรวจสอบ สกัดกัน  
แรงงานภาคเรือประมง



ชุดสายตรวจลงพื้นที่  
ตรวจสอบสถานประกอบการ



